



UNIVERSIDADE
FEDERAL DE
SERGIPE

PROGRAMA DE
PÓS-GRADUAÇÃO
EM CIÊNCIA DA
INFORMAÇÃO
DA UFS

PPPG
CI

PORTFÓLIO

MESTRADO PROFISSIONAL
EM GESTÃO DA INFORMAÇÃO
E DO CONHECIMENTO

TURMA
2019

01



APRESENTAÇÃO



por **Martha Suzana Cabral Nunes**
COORDENADORA DO PROGRAMA

A Ciência da Informação é o campo do conhecimento científico que se preocupa com os fenômenos que envolvem a informação em diferentes contextos, observando-a como objeto no processo informacional compreendido desde a sua geração, organização, disseminação e uso.

Pode-se dizer que é uma ciência relativamente nova, que tem seu histórico associado às necessidades de organização e disponibilização de informações científicas no período pós Segunda Guerra Mundial, mas que também recebeu influência das teorias da documentação criadas no início do Século XX na Europa.

Baseia, inicialmente, seu arcabouço teórico-metodológico a partir do diálogo interdisciplinar com outros campos do conhecimento, como a Matemática, a Ciência da Computação, as Ciências Cognitivas, a Administração e a Educação, dentre outros, e mantém estreita relação com áreas consideradas correlatas, tais como a Arquivologia, a Biblioteconomia, a Museologia e a Gestão da Informação.

Na atualidade, e com o avanço das pesquisas a nível de pós-graduação em Ciência da Infor-

mação, percebe-se que a área vem amadurecendo nas discussões que conformam seus conceitos, paradigmas e métodos de investigação, abrangendo, assim, modos próprios de se investigar o fenômeno informacional, quer em seu paradigma físico, cognitivo ou social.

Nós do Programa de Pós-graduação em Ciência da Informação da Universidade Federal de Sergipe integramos a rede de 24 Programas de Pós-Graduação da área no Brasil. O Mestrado Profissional em Gestão da Informação e do Conhecimento do Programa de Pós-Graduação da Universidade Federal de Sergipe (UFS) foi criado em 2016 e aprovado pela CAPES em 2017 começando a funcionar em agosto desse ano. Foi constituído a partir de uma equipe interdisciplinar de docentes dos Departamentos de Ciência da Informação, Comunicação e Artes Visuais da UFS, além de docente da USP.

Possui como área de concentração: Gestão da Informação e do Conhecimento e Sociedade e duas linhas de pesquisa: Linha 1 – Informação, sociedade e cultura; Linha 2 – Produção,

organização e comunicação da informação. Conta atualmente com uma equipe de 13 docentes que compõem o Colegiado do PPGCI, sendo 12 permanentes e 1 colaborador.

O curso finalizou 2019 com as defesas de sua primeira turma de egressos. A proposta do Trabalho final do Mestrado Profissional em Gestão da Informação e do Conhecimento é de que o discente realize uma intervenção em um ambiente organizacional e elabore um produto técnico com base nos resultados dessa intervenção.

É o resultado dos produtos técnicos dessa primeira turma de egressos que apresentamos neste Portifólio, que está dividido em duas partes principais que contemplam: produtos editoriais e materiais didáticos (10) e processos, modelagens e fluxos de informação (6).

Acreditamos que as produções que disponibilizamos neste Portifólio são de grande utilidade à comunidade profissional e científica, com experiências que podem ser replicadas em outros ambientes e espaços informacionais.



SUMÁRIO

PRODUTOS EDITORIAIS E MATERIAIS DIDÁTICOS

**INCLUSÃO DIGITAL NA BIBLIOTECA
UNIVERSITÁRIA: DESENVOLVIMENTO DE
COMPETÊNCIA INFORMACIONAL NOS
USUÁRIOS CEGOS E COM BAIXA VISÃO DO
ESPAÇO ACESSIBILIDADE DA BICEN**

MESTRA
Anaíse de Santana Santos
ORIENTADORA
Profa. Dra. **Janaína Fialho**

**COMPORTAMENTO INFORMACIONAL DE
ESTUDANTES EM FORMAÇÃO COM O USO
DAS METODOLOGIAS ATIVAS DE ENSINO
APRENDIZAGEM**

MESTRA
Bárbara Franca Barcellos
ORIENTADORA
Profa. Dra. **Telma de Carvalho**

**A ARTE DE CONTAR HISTÓRIAS COMO
FERRAMENTA NA FORMAÇÃO DE LEITORES
NA BIBLIOTECA PÚBLICA INFANTIL DE SERGIPE
- PROJETOS IMPLANTADOS DE 2007 A 2018**

MESTRA
Claudia Teresinha Stocker
ORIENTADORA
Profa. Dra. **Janaína Fialho**

**CIÊNCIA DE DADOS E CIÊNCIA DA INFORMAÇÃO:
DATA LITERACY, ALFABETIZAÇÃO DE DADOS
PARA O PROFISSIONAL DA INFORMAÇÃO**

MESTRE
Makson De Jesus Reis
ORIENTADORA
Profa. Dra. **Telma de Carvalho**

**MEDIAÇÃO CULTURAL: ESTUDO A PARTIR DAS
INFORMAÇÕES PRESENTES NAS ESCULTURAS
RELIGIOSAS, NA DOCUMENTAÇÃO E NO
AMBIENTE VIRTUAL NO MUSEU DE ARTE
SACRA DE LARANJEIRAS/SE**

MESTRA
Maria de Lourdes Dos Santos
ORIENTADORA
Profa. Dra. **Martha Suzana Cabral Nunes**



SUMÁRIO

PRODUTOS EDITORIAIS E MATERIAIS DIDÁTICOS

**O ESTÍMULO À LEITURA
EM BIBLIOTECAS PRISIONAIS
ATRAVÉS DO DESENVOLVIMENTO
DE DINÂMICAS CULTURAIS**

MESTRA
Raquel Gonçalves da Silva de Araújo Fernandes
ORIENTADORA
Profa. Dra. **Germana Gonçalves de Araujo**

**GESTÃO DO CONHECIMENTO COMPARTILHADO
EM BIBLIOTECAS UNIVERSITÁRIAS: O CASO DO
SIBIUFS**

MESTRA
Sandra Vieira dos Santos
ORIENTADORA
Profa. Dra. **Germana Gonçalves de Araujo**

**A GESTÃO DOCUMENTAL DE PRONTUÁRIO DO
PACIENTE EM SAÚDE PÚBLICA MUNICIPAL EM
ARACAJU: DA SITUAÇÃO REAL PARA A IDEAL
E SUA INOVAÇÃO**

MESTRA
Sheila Rodrigues Dos Santos Macêdo
ORIENTADORA
Profa. Dra. **Valéria Aparecida Bari**

**ARQUIVOS ESCOLARES COMO FONTE
DE INFORMAÇÃO: INTERVENÇÃO NA
ELABORAÇÃO DE MODELO DE
GESTÃO DOCUMENTAL**

MESTRA
Shirley Dos Santos Ferreira
ORIENTADORA
Profa. Dra. **Valéria Aparecida Bari**

**DISPOSITIVOS INTELIGENTES:
O USO DO RFID EM BIBLIOTECAS**

MESTRE
Thiago Lima Souza
ORIENTADORA
Profa. Dra. **Telma de Carvalho**



SUMÁRIO

PROCESSOS, MODELAGENS E FLUXOS DE INFORMAÇÃO

OS FLUXOS DE INFORMAÇÃO NO SETOR DE PERIÓDICOS DA BICEN DA UFS: CONTRIBUIÇÃO DA CIÊNCIA DA INFORMAÇÃO PARA A DISSEMINAÇÃO DO CONHECIMENTO CIENTÍFICO.

MESTRA

Carolina Karla Fernandes

ORIENTADORA

Profa. Dra. **Martha Suzana Cabral Nunes**

A GESTÃO DE RISCOS NA IMPLANTAÇÃO DA GESTÃO DOCUMENTAL: ANÁLISE DA COORD. GERAL DE PROTOCOLO E ARQUIVO DO INSTITUTO FEDERAL DE EDUCAÇÃO, CIÊNCIA E TECNOLOGIA DE SERGIPE

MESTRA

Dulce Elizabeth Lima de Sousa e Silva

ORIENTADOR

Profa. Dra. **Sérgio Luiz Elias de Araújo**

A APLICABILIDADE DO MÉTODO INFOMAPPING NO DEPARTAMENTO DE ASSUNTOS ACADÊMICOS DO INSTITUTO FEDERAL DE SERGIPE

MESTRA

Gildevana Ferreira Da Silva

ORIENTADORA

Profa. Dra. **Janaína Fialho**

APLICABILIDADE DO BUSINESS INTELIGENCE À GESTÃO DA INFORMAÇÃO DE TARIFAS DE COMÉRCIO INTERNACIONAL: INTERVENÇÃO NA SIGMARHOH GROUP

MESTRE

Lucas Vinícius Junqueira Cavache

ORIENTADORA

Profa. Dra. **Martha Suzana Cabral Nunes**

INFORMAÇÃO ESTRATÉGICA PARA O TRABALHO: UMA PROPOSTA DE SUPORTE INFORMACIONAL PARA A EMPREGABILIDADE

MESTRE

Luís Claudio dos Santos Bastos Junior

ORIENTADOR

Profa. Dra. **Sérgio Luiz Elias de Araújo**

ESTRUTURAÇÃO DA MEMÓRIA ORGANIZACIONAL PARA A GESTÃO DO CONHECIMENTO: ENTRE O TÁCITO E O EXPLÍCITO

MESTRA

Vanderléa Nóbrega Azevedo Cortes

ORIENTADORA

Profa. Dra. **Valéria Aparecida Bari**



INCLUSÃO DIGITAL NA BIBLIOTECA UNIVERSITÁRIA: DESENVOLVIMENTO DE COMPETÊNCIA INFORMACIONAL NOS USUÁRIOS CEGOS E COM BAIXA VISÃO DO ESPAÇO ACESSIBILIDADE DA BICEN



Mestra:
Anáise de Santana Santos

Orientadora:
Profa. Dra. Janaína Fialho

PRODUTOS EDITORIAIS E MATERIAIS DIDÁTICOS

Este estudo foi desenvolvido dentro do Espaço Acessibilidade, setor localizado na Biblioteca Central da Universidade Federal de Sergipe, o qual envolveu os usuários cegos e com baixa visão do referido espaço problematizando em torno da sua competência informacional. Dentre os conceitos que fundamentaram esta pesquisa estão: inclusão digital, competência informacional e mediação da informação. O objetivo foi desenvolver a competência informacional nos usuários cegos e com baixa visão, ressaltando o caráter mediador do profissional bibliotecário. Os objetivos específicos foram definidos da seguinte forma: identificar iniciativas de inclusão digital e de desenvolvimento da competência informacional existentes no setor; verificar a competência informacional dos usuários cegos e com baixa visão do Espaço Acessibilidade; elaborar um manual impresso em Braille para direcionar o uso das bases de dados pelos usuários cegos e com baixa visão do referido espaço. A confecção do manual priorizou o auxílio ao desenvolvimento pedagógico dos usuários cegos e com baixa visão visando instruir esses usuários a utilizarem o Portal de Periódicos Capes. Na ferramenta foi detalhado o funcionamento dos ícones dispostos na base, a saber: ícones de cadastro, ícones de busca, ícones informativos e recursos da base. A interface do Portal de Periódicos Capes foi descrita textualmente de forma linear horizontal seguindo o mesmo curso dos adaptadores para leitura utilizados pelos deficientes visuais, as figuras presentes no manual não causam prejuízo à informação ou a leitura, pois são meras ilustrações que não interferem em seu conteúdo.

PRODUTO

Manual em Braille de auxílio ao desenvolvimento pedagógico dos usuários cegos e com baixa visão

PÚBLICO-ALVO

Usuários de unidades de informação cegos e com baixa visão; pesquisadores da Ciência da Informação.

APOIO

BICEN/UFSE

ACESSO AO PRODUTO

<https://ri.ufs.br/handle/riufs/13445>





COMPORTAMENTO INFORMACIONAL DE ESTUDANTES EM FORMAÇÃO COM O USO DAS METODOLOGIAS ATIVAS DE ENSINO APRENDIZAGEM



Mestra:
Bárbara Franca Barcellos

Orientadora:
Profa. Dra. Telma de Carvalho

PRODUTOS EDITORIAIS E MATERIAIS DIDÁTICOS

As metodologias ativas têm por finalidade incentivar o aluno a aprender de maneira autônoma e participativa. A UFS adota em todos os seus cursos da área da saúde, no Campus de Lagarto, essa metodologia e, tendo em vista as dificuldades de pesquisa apresentadas pelos estudantes em formação com o uso do PBL, essa pesquisa teve, como objetivo geral apresentar propostas de como melhorar as competências e habilidades para a autonomia em pesquisa de estudantes universitários em formação que utilizam as metodologias ativas de ensino aprendizagem no campus de Lagarto. Os dados da pesquisa apontam dificuldades quanto ao acesso às fontes específicas (bases de dados e tipos de estudos específicos) da área de atuação e de habilidades para realizar estratégia de busca, com o uso dos operadores booleanos, descritores e filtros de pesquisa. A pesquisa apresentou, como produto, um tutorial de pesquisa online para auxiliar na realização de buscas bibliográficas. Com esse produto, a pesquisa também alcança o terceiro objetivo específico, o de contribuir para ampliar as habilidades e competências dos alunos nos recursos de informação para tomadas de decisão. O estudo caracteriza-se como pesquisa ação e pesquisa exploratória. Utilizou-se um questionário para levantamento do grau de dificuldade de busca por informação em bases de dados, configurando assim como abordagem quali-quantitativa. O local da intervenção ocorreu na Universidade Federal de Sergipe, Campus Professor Antônio Garcia Filho, localizada no município de Lagarto/SE.

PRODUTO

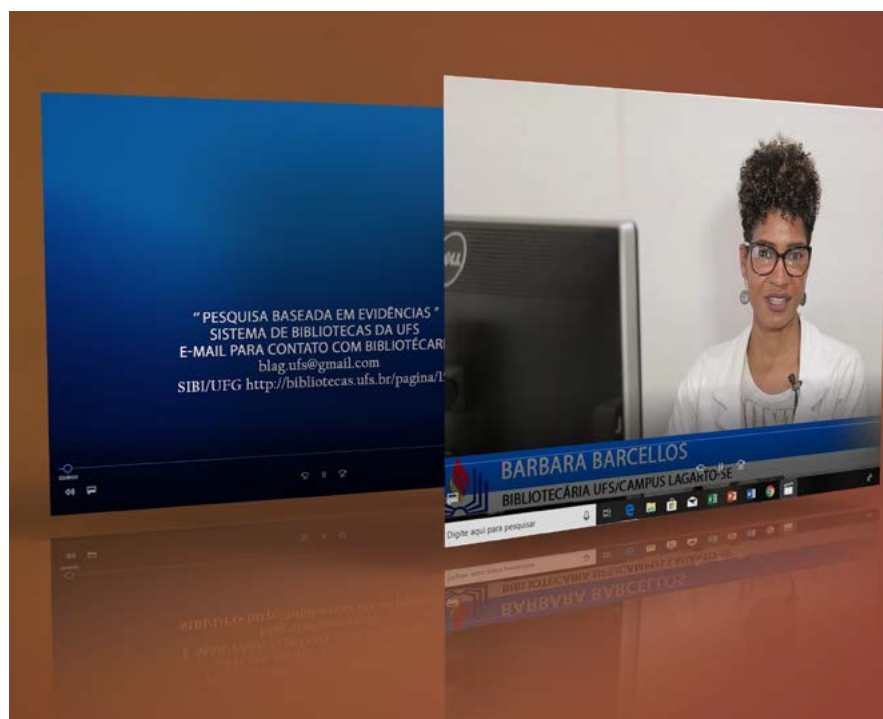
Tutorial para pesquisa baseada em evidências em bases de dados das áreas de Ciências da Saúde.

PÚBLICO-ALVO

estudantes universitários em formação que utilizam as metodologias ativas de ensino aprendizagem, docentes e pesquisadores.

ACESSO AO PRODUTO

ri.ufs.br/handle/riufs/13326



A ARTE DE CONTAR HISTÓRIAS COMO FERRAMENTA NA FORMAÇÃO DE LEITORES NA BIBLIOTECA PÚBLICA INFANTIL DE SERGIPE - PROJETOS IMPLANTADOS DE 2007 A 2018

Mestra:
Claudia Teresinha Stocker

Orientadora:
Profa. Dra. Janaína Fialho

A proposição de estudo sobre a contação de histórias como ferramenta na formação de leitores em bibliotecas públicas, especificamente em Bibliotecas Infantis, objetivou o nosso trabalho de modo a mostrar que ações permanentes e bem coordenadas podem contribuir para o uso constante das bibliotecas públicas, que são vistas até hoje, pela maioria da sociedade, como depósito de livros velhos. Porém, a realidade da biblioteca pública do século XXI vai de encontro aos antigos rótulos. A biblioteca hoje pode ser vista como um polo cultural a serviço da comunidade na qual está inserida. Trazer para as páginas deste estudo o fazer da Biblioteca Pública Infantil de Sergipe no período de 2007 a 2018 é deixar o registro histórico de um período onde a biblioteca esteve em evidência, tornando-se referência no Estado e fora dele. O produto gerado do presente trabalho constou de Livro Intitulado "A Contação de Histórias como recurso na Formação de Leitores: projetos e gestão profissional na Biblioteca Pública Infantil de Sergipe no período de 2007 a 2018.

PRODUTO

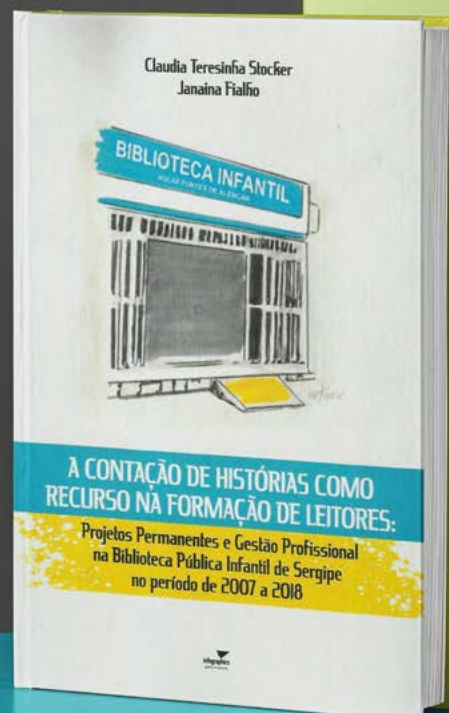
Editoração - livro "A contação de histórias como recurso na formação de leitores: projetos permanentes e gestão profissional na Biblioteca Pública Infantil de Sergipe no período de 2007 a 2018"

PÚBLICO-ALVO

gestores de bibliotecas públicas, principalmente as infantis, graduandos, contadores de histórias e demais interessados no tema.

ACESSO AO PRODUTO

ri.ufs.br/handle/riufs/13324





CIÊNCIA DE DADOS E CIÊNCIA DA INFORMAÇÃO: DATA LITERACY, ALFABETIZAÇÃO DE DADOS PARA O PROFISSIONAL DA INFORMAÇÃO



Mestre:
Makson De Jesus Reis

Orientadora:
Profa. Dra. Telma de Carvalho

PRODUTOS EDITORIAIS E MATERIAIS DIDÁTICOS

Esse trabalho teve como objetivo desenvolver habilidades e competências em alfabetização e em gerenciamento de dados para bibliotecários. Para isso, apresenta o processo evolutivo da ciência baseado nos paradigmas de Thomas Kuhn, para discutir e compreender o quarto paradigma que é baseado em dados, além de abordar a evolução, os tipos e ciclo de dados, bem como o processo de armazenamento e gerenciamento desses dados com reflexões sobre os paradigmas anteriores e o surgimento da e-Science. A dissertação explora a interdisciplinaridade entre a Ciência da Informação e a Ciência de dados e apresenta o novo campo de atuação para o bibliotecário de dados, identificando as habilidades e competências necessárias para sua formação, com base na matriz de competências de Chantel Ridsdale (2015). O campo de pesquisa é a Biblioteca Central da Universidade Estadual de Feira de Santana (UEFS), como campo de atuação para a promoção da oficina ministrada sobre alfabetização de dados aos bibliotecários dessa instituição. O produto gerado foi um guia para embasar a prática de alfabetização e gerenciamentos de dados. Conclui-se que o guia tem caráter inovador e contribuirá com a temática na Ciência da Informação. Além disso poderá ser utilizado pela equipe bibliotecária da BICEN/UEFS em treinamentos e serviços na biblioteca e por outras bibliotecas interessadas.

PRODUTO

Guia de alfabetização e gerenciamento de dados para bibliotecários.

PÚBLICO-ALVO

Pesquisadores da Ciência da Informação; bibliotecários; gestores de unidades de informação.

ACESSO AO PRODUTO

ri.ufs.br/handle/riufs/13151





MEDIAÇÃO CULTURAL: ESTUDO A PARTIR DAS INFORMAÇÕES PRESENTES NAS ESCULTURAS RELIGIOSAS, NA DOCUMENTAÇÃO E NO AMBIENTE VIRTUAL NO MUSEU DE ARTE SACRA DE LARANJEIRAS/SE



Mestra:
Maria de Lourdes dos Santos

Orientadora:
Profa. Dra. Martha Suzana Cabral Nunes

PRODUTOS EDITORIAIS E MATERIAIS DIDÁTICOS

Essa dissertação trata sobre a mediação cultural no contexto da Ciência da Informação. O objetivo geral é dimensionar ações de mediação cultural através da coleção de imaginárias da exposição de longa duração do Museu de Arte Sacra de Laranjeiras (MASL). São objetivos específicos: dotar o Museu de instrumentos que promovam a mediação entre o objeto e o usuário; criar um catálogo fotográfico e documental, bem como elaborar um instrumento virtual (blog), com o intuito de oferecer maior visibilidade ao acervo da instituição e uma maior visibilidade à instituição, o seu acervo e uma maior conexão com o público. Foi realizada pesquisa exploratória e semiótica de cada representação escultórica, sob a visão iconográfica, artística e histórica, à luz da produção e uso da mediação cultural em relação à Coleção permanente de Imaginárias. Para compor esse cenário, fez-se necessário conhecer a construção da história política, econômica e religiosa da cidade, refletida através de seus bens patrimoniais, compreendido entre os séculos XVIII a meados do século XX. No âmbito da pesquisa uma identificação historiográfica, segundo estilos artísticos, procedência e outros recursos de análise foram utilizados com a finalidade de disponibilizar instrumentos que revelem o sentido documental da coleção e da história da instituição, a fim de promover uma ruptura na abordagem atualmente utilizada na coleção do MASL.

PRODUTO

Catálogo das imaginárias do Museu de Arte Sacra de Laranjeiras.

PÚBLICO-ALVO

Pesquisadores, bibliotecários, museólogos, docentes e discentes da Ciência da Informação e áreas afins.

APOIO

Museu de Arte Sacra de Laranjeiras (MASL)

ACESSO AO PRODUTO

ri.ufs.br/handle/riufs/13456



MARIA DE LOURDES DOS SANTOS
Orientação: Profa. Dra. Martha Suzana Cabral Nunes

*Catálogo das
imaginárias do
Museu de Arte
Sacra de Laranjeiras*



O ESTÍMULO À LEITURA EM BIBLIOTECAS PRISIONAIS ATRAVÉS DO DESENVOLVIMENTO DE DINÂMICAS CULTURAIS



Mestra:
Raquel Gonçalves da Silva de Araújo Fernandes

Orientadora:
Profa. Dra. Germana Gonçalves de Araujo

PRODUTOS EDITORIAIS E MATERIAIS DIDÁTICOS

Esta dissertação objetiva-se no desenvolvimento de um modelo de dinâmica cultural para incentivo à leitura de itens informacionais em bibliotecas prisionais. Para tanto, a metodologia utilizada se baseou em um estudo fenomenológico de abordagem qualitativa, e o universo da pesquisa foi representado pelas internas do Presídio Feminino - PREFEM/SE. Para a coleta de dados, realizou-se um diagnóstico, concomitantemente a pesquisa bibliográfica, que serviu como base para a concepção da ação de intervenção. Para a realização da dinâmica cultural, foram selecionados e exibidos filmes curtas-metragens e textos correlatos, com intuito de aproximar e ampliar, para as mulheres em situação de cárcere, o universo de sentido sobre alguns temas. Após a realização das atividades, as internas foram convidadas para se expressarem por meio de debates e configuração de cartazes, manifestando a sua interpretação sobre a atividade realizada, como também apresentando os temas umas para as outras. Concluiu-se que o modelo de intervenção gera aproximação entre a leitura e as internas que, além da familiaridade com o espaço físico e dimensional do local, passam a compreender que o empréstimo de livros é apenas uma das vivências possíveis de se ter numa biblioteca.

PRODUTO

Guia Dinâmica Cultural para Incentivo à Leitura em Bibliotecas Prisionais.

PÚBLICO-ALVO

Profissionais da Biblioteconomia que atuam ou queiram atuar em bibliotecas prisionais; pesquisadores da Ciência da Informação.

APOIO

PREFEM-SE

ACESSO AO PRODUTO

ri.ufs.br/handle/riufs/13350





GESTÃO DO CONHECIMENTO COMPARTILHADO EM BIBLIOTECAS UNIVERSITÁRIAS: O CASO DO SIBIUFS



Mestra:
Sandra Vieira dos Santos



Orientadora:
Germana Gonçalves de Araújo



Co-orientadora:
Profa. Dra. Valéria Aparecida Bari

PRODUTOS EDITORIAIS E MATERIAIS DIDÁTICOS

Vislumbra-se que as organizações podem promover ações de Gestão do Conhecimento através de práticas e ferramentas capazes de estimular o compartilhamento, gerir os saberes produzidos pelos membros da organização. Nesse contexto, o objetivo dessa pesquisa foi: apresentar alternativa de ferramenta de gestão e compartilhamento do conhecimento favorecendo a explicitação e registro do conhecimento que é produzido e compartilhado pelos bibliotecários no SIBIUFS. São objetivos específicos: Identificar práticas de compartilhamento no SIBIUFS; reconhecer as ferramentas tecnológicas e não tecnológicas utilizadas no SIBIUFS; apresentar um guia de alternativa de ferramenta tecnológica que contribua para a gestão do conhecimento compartilhamento no SIBIUFS. A metodologia caracteriza-se por ser descritiva e exploratória, a fim de buscar conhecimento teórico e empírico acerca do tema, utilizou-se da aplicação de questionário, entrevista, observação, levantamento documental, para identificar as formas de compartilhamento e ferramentas utilizadas para registro do conhecimento no SIBIUFS. A análise dos resultados evidenciou que no SIBIUFS há práticas de compartilhamento consolidadas entre os membros e apoiadas pela gestão, porém ferramentas tecnológicas para gestão do conhecimento tácito compartilhados não eram elencadas, o que se levou a pesquisar algumas ferramentas que servissem de apoio para a gestão do conhecimento compartilhado, resultando em um guia de uso da ferramenta tecnológica SIGAA-UFS.

PRODUTO

Guia Prático para Bibliotecários para o uso do SIGAA como ferramenta de gestão e compartilhamento de informações.

PÚBLICO-ALVO

Profissionais da informação e bibliotecários do SIBIUFS.

ACESSO AO PRODUTO

ri.ufs.br/jspui/handle/riufs/13486





A GESTÃO DOCUMENTAL DE PRONTUÁRIO DO PACIENTE EM SAÚDE PÚBLICA MUNICIPAL EM ARACAJU: DA SITUAÇÃO REAL PARA A IDEAL E SUA INOVAÇÃO



✦ Mestra:
Sheila Rodrigues Dos Santos Macêdo

✦ Orientadora:
Profa. Dra. Valéria Aparecida Bari

PRODUTOS EDITORIAIS E MATERIAIS DIDÁTICOS

O constante avanço das tecnologias da informação transformaram significativamente a vida em sociedade, provocando mudanças na estrutura gerencial de inúmeros setores da administração, como a saúde, onde o uso da informação é a principal ferramenta no atendimento ao paciente, efetuada através da utilização do prontuário, documento utilizado para o acompanhamento médico. Porém, com o passar dos anos, o emprego deste em suporte de papel acabou dificultando a assistência ao usuário, uma vez que já não apresenta grande funcionalidade, ficando exposto a sérios prejuízos. Diante disso, torna-se evidente a importância da transição para o suporte eletrônico, onde os mesmos serão gerenciados de maneira efetiva e inteligente através de condutas funcionais de gestão da informação (GI). Para análise dos dados foi empregado o método de análise de conteúdo, que demonstrou uma grande carência na gestão documental da US 'Celso Daniel', onde os prontuários dos pacientes são arquivados de forma incorreta, evidenciando também que a realização dos processos de GI pode contribuir para melhoria na qualidade de atendimento. Como considerações finais, a pesquisa demonstrou que a aplicação da gestão da informação depende diretamente da iniciativa dos gestores, através da realização de capacitações que conduzam os profissionais da instituição à correta gestão documental, qualificando o serviço realizado na unidade.

PRODUTO

Manual de Gestão do Prontuário do Paciente e Boas Práticas.

PÚBLICO-ALVO

Profissionais da Saúde, profissionais da informação, gestores e a Secretaria Municipal da Saúde.

ACESSO AO PRODUTO

ri.ufs.br/handle/riufs/13314





ARQUIVOS ESCOLARES COMO FONTE DE INFORMAÇÃO: INTERVENÇÃO NA ELABORAÇÃO DE MODELO DE GESTÃO DOCUMENTAL



Mestra:
Shirley Dos Santos Ferreira



Orientadora:
Profa. Dra. Valéria Aparecida Bari

PRODUTOS EDITORIAIS E MATERIAIS DIDÁTICOS

O interesse pelos Arquivos Escolares como fonte e espaço de pesquisa ainda é algo recente, principalmente dentro da Ciência da Informação. Para realização dessa pesquisa de natureza exploratória, foi utilizada a metodologia de observação participante, precedida de estado da arte com a pesquisa em fontes bibliográficas. Tem como objetivo geral a proposição de um produto gestor, o Manual de Gestão Documental de Arquivo Escolar Permanente, aplicável no Sistema Estadual de Educação de Sergipe, que também sirva de fonte e parâmetro para implantação em outros estados da federação. E como objetivos específicos buscou, diagnosticar a situação do Arquivo Escolar da Escola Estadual "General Valadão", um estabelecimento de ensino centenário de Aracaju, para estabelecer um modelo de gestão que melhore a consulta, recuperação e disseminação da informação documental de sua documentação permanente. Como considerações finais, constatamos que, infelizmente, ainda o arquivo escolar não desempenha a função social e cultural dentro do espaço escolar, bem como a falta de preservação e organização deste tipo de arquivo põe em risco a memória da escola; a falta de um profissional da área da documentação dificulta o bom funcionamento e uso do arquivo escolar e a ausência de uma política de gestão documental desse tipo de acervo contribui para um acúmulo de massa documental sem nenhum critério.

PRODUTO

Manual de gestão documental de arquivo escolar permanente.

PÚBLICO-ALVO

Profissionais secretários escolares e demais profissionais envolvidos direta e indiretamente com o arquivo escolar. Pesquisadores da Ciência da Informação.

APOIO

ESCOLA ESTADUAL "GENERAL VALADÃO"

ACESSO AO PRODUTO

ri.ufs.br/handle/riufs/13448



DISPOSITIVOS INTELIGENTES: O USO DO RFID EM BIBLIOTECAS



Mestra:
Thiago Lima Souza



Orientadora:
Profa. Dra. Telma de Carvalho



As tecnologias vêm proporcionando mudanças constantes nos cenários cotidianos e modificando a forma como as pessoas têm se relacionado. Para as bibliotecas, os dispositivos inteligentes são grandes aliados para inovações em produtos e serviços. Neste sentido, a pesquisa se propôs a identificar o potencial do RFID com utilização de geolocalização para análise do comportamento, experiência e frequência do usuário na biblioteca, considerando o acesso a diversos ambientes da Biblioteca Central da Universidade Federal de Sergipe (BICEN/UFS). A proposta elaborada para a BICEN aponta os requisitos necessários para implementação desse sistema. Utilizou-se o método descritivo para apresentar as características do serviço, a pesquisa exploratória e a pesquisa bibliográfica, com recorte temporal de 2011 a 2017. Na literatura internacional a publicação sobre a utilização do RFID em bibliotecas é recorrente, principalmente em enfoques relacionados à privacidade, segurança, inventário e rastreamento de itens, ao passo que na literatura nacional o discurso limita-se a segurança dos itens, inventário e autoatendimento. Como produto do projeto apresentado à BICEN/UFS elaborou-se um documento denominado "Diretrizes para implementação de análise do comportamento e experiência do usuário em bibliotecas a partir dos cartões institucionais com RFID". Considera-se que, embora a proposta tenha sido apresentada à BICEN/UFS, ela serve de parâmetro para outras bibliotecas universitárias.

PRODUTO

Diretrizes para implementação de análise e comportamento de experiência do usuário em bibliotecas a partir dos cartões institucionais com RFID.

PÚBLICO-ALVO

Profissionais da informação, pesquisadores, bibliotecas universitárias.

ACESSO AO PRODUTO

ri.ufs.br/handle/riufs/13153



OS FLUXOS DE INFORMAÇÃO NO SETOR DE PERIÓDICOS DA BICEN DA UFS: CONTRIBUIÇÃO DA CIÊNCIA DA INFORMAÇÃO PARA A DISSEMINAÇÃO DO CONHECIMENTO CIENTÍFICO



Mestra:
Carolina Karla Fernandes

Orientadora:
Profa. Dra. Martha Suzana Cabral Nunes

PROCESSOS, MODELAGENS E FLUXOS DE INFORMAÇÃO

Este trabalho trata dos fluxos de informação científica circulantes no Setor de Periódicos da Biblioteca Central da Universidade Federal de Sergipe e se fundamenta pela necessidade de descrever, com objetividade, a organização destes fluxos frente às perspectivas atuais em Ciência da informação. Os objetivos do estudo são: realizar a gestão da informação e do conhecimento no Setor de Periódicos da BICEN e, especificamente, mapear e analisar os fluxos de informação; digitalizar os Cadernos UFS: Geografia/ História e disseminar os dados via repositório institucional. Neste sentido, trata-se de um estudo qualitativo, uma pesquisa-ação estruturada a partir de um projeto de intervenção, que consistiu na gestão da informação a partir do mapeamento dos fluxos de informação no referido setor e na digitalização de dez fascículos dos cadernos UFS. Como metodologia, o processo passou pela elaboração de fluxogramas, digitalização documental e implantação dos dados no repositório. Dentre os resultados obtidos, os de maior representatividade foram: o aumento da visibilidade dos periódicos junto à academia, a informação em domínio público e o mapeamento dos fluxos informacionais do Setor de Periódicos. Conclui-se que é possível viabilizar o acesso à informação e, concomitantemente, preservar a integridade do periódico, auxiliando na mediação e disseminação da informação no Setor de Periódicos e na formação de novos sujeitos informacionais.

PRODUTO

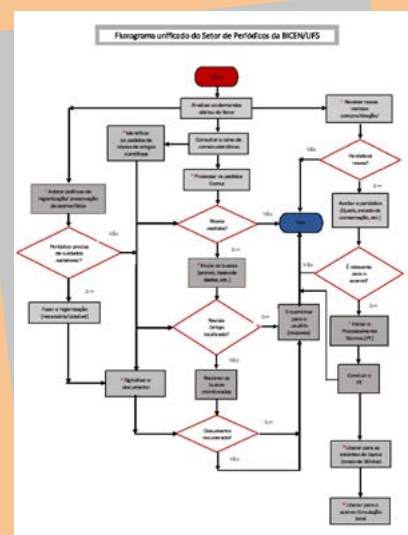
Relatório Técnico conclusivo contendo Fluxograma unificado dos serviços do Setor de Periódicos da BICEN/UFS e Metadados utilizados para inserção do periódico no todo via Repositório institucional da UFS.

PÚBLICO-ALVO

Bibliotecários, discentes, docentes, pesquisadores no geral.

ACESSO




ri.ufs.br/jspui/handle/riufsf/13149





A GESTÃO DE RISCOS NA IMPLANTAÇÃO DA GESTÃO DOCUMENTAL: ANÁLISE DA COORDENAÇÃO GERAL DE PROTOCOLO E ARQUIVO DO INSTITUTO FEDERAL DE EDUCAÇÃO, CIÊNCIA E TECNOLOGIA DE SERGIPE



-  Mestra:
Dulce Elizabeth Lima de Sousa e Silva
-  Orientadora:
Prof. Dr. Sérgio Luiz Elias de Araújo
-  Orientadora:
Profa. Dra. Lorena de Oliveira Souza Campello

PROCESSOS, MODELAGENS E FLUXOS DE INFORMAÇÃO

Pensando na gestão estratégica, o modelo que vem sendo adotado pelo governo federal para a administração dos órgãos do executivo está inserindo novas metodologias de trabalho com o objetivo de tornar mais eficientes os órgãos públicos. Nesse sentido, a gestão de riscos possui diversos benefícios como o aumento da probabilidade de atingir os objetivos propostos, a melhoria da identificação de oportunidades e ameaças, a eficiência operacional, identificação de perdas e custos, bem como base sólida e segura para tomada de decisão e planejamento. Na perspectiva da governança arquivística, a Coordenadoria Geral de Protocolo e Arquivo (CGPA) do Instituto Federal de Educação Ciência e Tecnologia de Sergipe (IFS), responsável pelo desenvolvimento de ações e políticas voltadas para as atividades da gestão documental, pode utilizar a gestão de riscos como uma ferramenta para o desenvolvimento dos seus projetos e segurança na sua execução. Esta dissertação buscou analisar a aplicação da gestão de riscos na implantação da gestão documental na CGPA. Ela se caracteriza como uma pesquisa-ação, qualitativa e descritiva. Como instrumento norteador, foi utilizado um manual desenvolvido pelo então Ministério do Planejamento, atual Ministério da Economia. O resultado desenvolvido foi um mapeamento dos riscos e um plano de implementação de controles, que foi implementado pelo IFS através da Deliberação Nº 10/2019/CGIRC/IFS, que aprova o Mapa de Riscos e o Plano de Controle da Coordenadoria Geral de Protocolo e Arquivo exercício 2019/2020, do Instituto Federal de Sergipe.

PRODUTO

Mapa de Risco e Plano de Implementação de Controles. Esse produto gerou a Deliberação Nº 10/2019/CGIRC/IFS, que aprova o Mapa de Riscos e o Plano de Controle da Coordenadoria Geral de Protocolo e Arquivo exercício 2019/2020, do Instituto Federal de Sergipe. Disponível em: sig.ifs.edu.br/sigrh/downloadArquivo?idArquivo=392273&key=9afb0d435675ae9e453018ef466bb9f

PÚBLICO-ALVO

Gestores de Unidades de Informação da Gestão Pública.

ACESSO

ri.ufs.br/handle/riufs/12340

NR ORDEM	AMBIENTE INTERNO E FIXAÇÃO DE OBJETIVOS		IDENTIFICAÇÃO DE RISCOS				NÍVEL DE RISCO (SEVERIDADE (R))
	ANÁLISE DE RISCOS	PROCESSO	CAUSAS	EFEITOS / RISCOS	CONSEQUÊNCIAS / IMPACTOS	DECISÃO DO RISCO	
RISCO OPERACIONAL 01	CGPA	Gestão Documental	Falta comprometido com rotina	Comprometimento da infraestrutura física (riscos ambientais)	Perda de documentos, equipamentos e mobiliário.	Devido ao perfil está comprometido com rotina, poderá ocorrer o comprometimento da estrutura física (riscos ambientais), podendo levar à perda de documentos, equipamentos e mobiliário, impactando no objetivo de planejamento, organização e coordenação da gestão documental.	MÉDIO Impacto (3) e Probabilidade (3) = Relevância (9)
RISCO OPERACIONAL	CGPA	Gestão Documental	Presença de animais (gatos) abandonados no local	Comprometimento da infraestrutura física (riscos ambientais)	Deslocamento do trabalho de sala e contaminação do ambiente	Devido a presença de animais abandonados no local, poderá ocorrer o comprometimento da estrutura física (riscos ambientais), podendo levar ao deslocamento do trabalho de sala e contaminação do ambiente, impactando no objetivo de planejamento, organização e coordenação da gestão documental.	MÉDIO Impacto (3) e Probabilidade (3) = Relevância (9)
RISCO ESTRATÉGICO 01	CGPA	Gestão Documental	Mudanças das estratégias políticas	Cenário político instável	Descontinuidade de projetos em andamento	Devido as mudanças nas estratégias políticas, que poderá levar a um cenário político instável, podendo levar a descontinuidade de projetos em andamento, impactando no objetivo de gestão documental.	ALTO Impacto (5) e Probabilidade (3) = Relevância (9)
RISCO ESTRATÉGICO 02	CGPA	Gestão Documental	Mudanças das estratégias econômicas	Cenário econômico instável	Descontinuidade na contratação de bolsas e terceiros	Devido as mudanças nas estratégias econômicas, que poderá levar a um cenário econômico instável, podendo levar a descontinuidade na contratação de bolsas e terceiros, impactando no objetivo de planejamento, organização e coordenação a gestão documental.	ALTO Impacto (5) e Probabilidade (3) = Relevância (12)
RISCO CONFORMIDADE 01	CGPA	Gestão Documental	Novas estratégias operacionais por parte dos Ministérios	Mudança na legislação (regulação)	Obrigatoriedade na implantação de projetos sem recursos	Devido as novas estratégias operacionais por parte dos Ministérios, poderá ocorrer mudanças na legislação (regulação), podendo levar a obrigatoriedade na implantação de projetos sem recursos, impactando no objetivo de planejamento, organização e coordenação da gestão documental.	ALTO Impacto (5) e Probabilidade (3) = Relevância (9)
RISCO CONFORMIDADE 02	CGPA	Gestão Documental	Evolução nas técnicas operacionais	Mudança na legislação (regulação)	Obrigatoriedade na aplicação de técnicas sem condições a realidade do setor	Devido a evolução nas técnicas operacionais, poderá ocorrer mudança na legislação (regulação), podendo levar a obrigatoriedade na aplicação de técnicas sem condições a realidade do setor, impactando no objetivo de planejamento, organização e coordenação da gestão documental.	ALTO Impacto (5) e Probabilidade (3) = Relevância (9)

A APLICABILIDADE DO MÉTODO INFOMAPPING NO DEPARTAMENTO DE ASSUNTOS ACADÊMICOS DO INSTITUTO FEDERAL DE SERGIPE

- Mestra:
Gildevana Ferreira da Silva
- Orientadora:
Profa. Dra. Valéria Aparecida Bari
- Co-orientadora:
Profa. Dra. Martha Suzana Cabral Nunes

Este trabalho teve como proposta a elaboração de um manual eletrônico de gerenciamento da informação para o Departamento de Assuntos Acadêmicos do Instituto Federal de Sergipe através do uso do método Infomapping. Com o objetivo de promover a melhoria da gestão da informação dentro do departamento e facilitar o acesso e recuperação dessas informações, aplicou-se as quatro etapas do método, tornando possível o estabelecimento de parâmetros de determinação dos principais recursos informacionais elaborados e utilizados pelo departamento na sua principal atividade, o processo seletivo de ingresso discente. A identificação de todos os recursos informacionais do setor possibilitou tornar visível a fragilidade de alguns processos, além de pontuar a necessidade de um gerenciamento mais eficaz destes recursos. A metodologia aplicada permitiu a elaboração de uma base de conhecimento do departamento através da criação de uma ferramenta de suporte tecnológico, além da elaboração e utilização de fluxos informacionais bem definidos para apoio gerencial na execução às atividades do setor.

PRODUTO

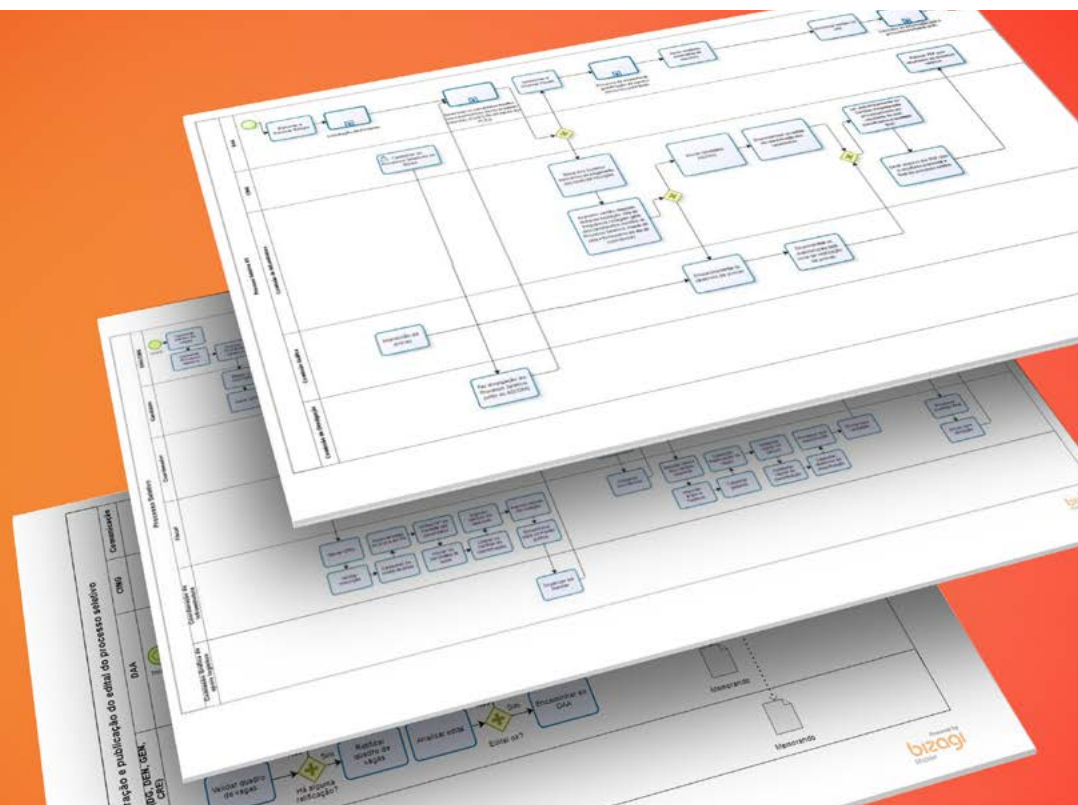
Manual eletrônico de gerenciamento da informação para o Departamento de Assuntos Acadêmicos do Instituto Federal de Sergipe.

PÚBLICO-ALVO

Gestores, docentes e discentes do IFS.

ACESSO

ri.ufs.br/jspui/handle/riufsf/12551



APLICABILIDADE DO BUSINESS INTELLIGENCE À GESTÃO DA INFORMAÇÃO DE TARIFAS DE COMÉRCIO INTERNACIONAL: INTERVENÇÃO NA SIGMARHOH GROUP



✦ Mestre:
Lucas Vinícius Junqueira Cavache

✦ Orientadora:
Profa. Dra. Martha Suzana Cabral Nunes

✦ Co-orientador:
Prof. Dr. Almerindo Nascimento Rehem Neto

PROCESSOS, MODELAGENS E FLUXOS DE INFORMAÇÃO

Esse trabalho apresenta a aplicabilidade do *Business Intelligence* à Gestão da Informação de tarifas de Comércio Internacional e teve como objetivo principal apresentar um modelo de Gestão da Informação para Comércio Exterior e Tarifas a partir de intervenção na empresa Sigmarhoh Group. O foco centrou-se na organização de dados para melhorar sua visualização por parte dos usuários organizacionais durante o processo de Gestão da Informação, auxiliando, assim, na tomada de decisão. Pretende-se contribuir com o desenvolvimento do interesse acadêmico, organizacional e empresarial em relação à Gestão de informação e sua criação na área de Comércio Exterior. Empresas exportadoras e importadoras ao redor do mundo perdem muito tempo durante o processo de busca de tarifas até obter uma visualização panorâmica e gráfica de padrões tarifários ao longo de determinado período de tempo. O produto proposto é um Modelo de Gestão da Informação para Comércio Exterior aplicado à organização de dados tarifários e foi desenvolvido a partir da pesquisa interna na empresa Sigmarhoh Group que exporta e importa, necessitando de práticas adequadas ao tratamento de dados no âmbito da Gestão da Informação. O produto contém um subproduto denominado 'e-Gestor Gatt' que funciona como aplicativo de organização dos dados tarifários no âmbito da decisão.

PRODUTO

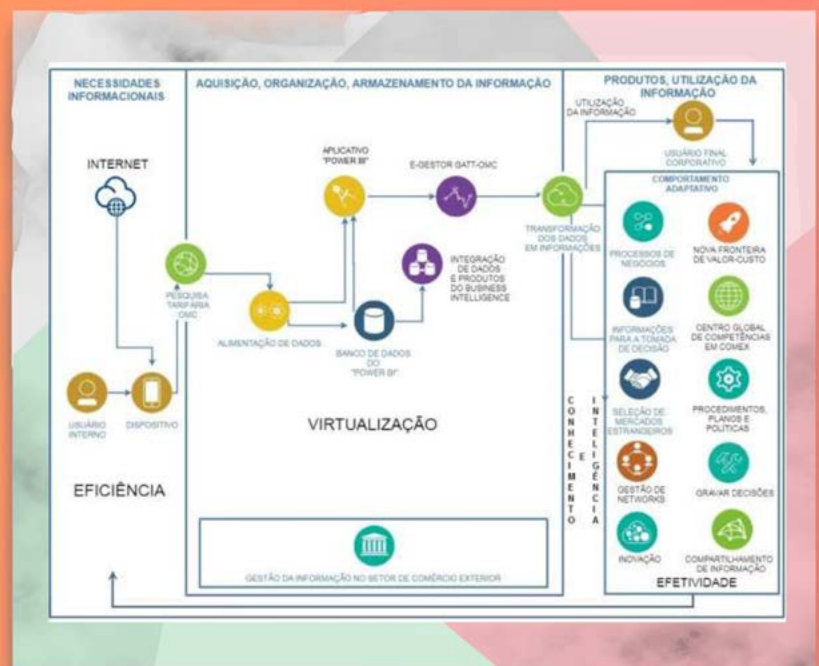
Relatório técnico conclusivo com apresentação do Modelo de Gestão da Informação para Comércio Exterior aplicado à organização de dados tarifários.

PÚBLICO-ALVO

Pesquisadores da Ciência da Informação; gestores da informação de empresas do ramo de exportação/importação.

ACESSO

ri.ufs.br/jspui/handle/riufs/13069



INFORMAÇÃO ESTRATÉGICA PARA O TRABALHO: UMA PROPOSTA DE SUPORTE INFORMACIONAL PARA A EMPREGABILIDADE



Mestre:

Luis Claudio dos Santos Bastos Junior



Orientador:

Prof. Dr. Sérgio Luiz Elias de Araújo

Esta pesquisa tem como objetivo central desenvolver uma proposta de suporte informacional para a empregabilidade por meio do Observatório Informacional do Trabalho (OIT) em prol dos profissionais sergipanos. Tal ação justifica-se diante do quadro de desempregados no estado, e da falta de pesquisas relacionadas a temática. Os objetivos específicos são: identificar o perfil das organizações pertencentes ao quadro da Associação Comercial e Empresarial de Sergipe (ACESE); levantar as principais competências profissionais demandadas pelas organizações que compõem a Associação Comercial e Empresarial de Sergipe (ACESE); caracterizar as competências profissionais nos setores de serviço, produto, indústria e terceira do setor da Associação Comercial de Sergipe (ACESE); disponibilizar através de quadros as competências levantadas na pesquisa, contribuindo informacionalmente com o Observatório Informacional do Trabalho (OIT). Quanto à metodologia, esse estudo é classificado como descritivo, com estratégia survey e de abordagem quali-quantitativa. Os dados foram coletados através da aplicação de questionários semiestruturados com os proprietários de empresas associadas à ACESE, e posteriormente, uma entrevista de aprofundamento

da temática com os empreendedores selecionados de cada setor elencado. Concluiu-se que a formação educacional é fundamental para contratação nas empresas pesquisas, principalmente diante das Tecnologias da Informação e Comunicação (TIC), ademais, evidenciou-se a relevância que as competências ligadas ao comportamento têm para como a contratação dos profissionais para essas empresas sergipanas. Desta feita, o estudo desenvolveu quadros com as informações coletadas sobre a empregabilidade, visando orientar esses profissionais na empregabilidade.

PRODUTO

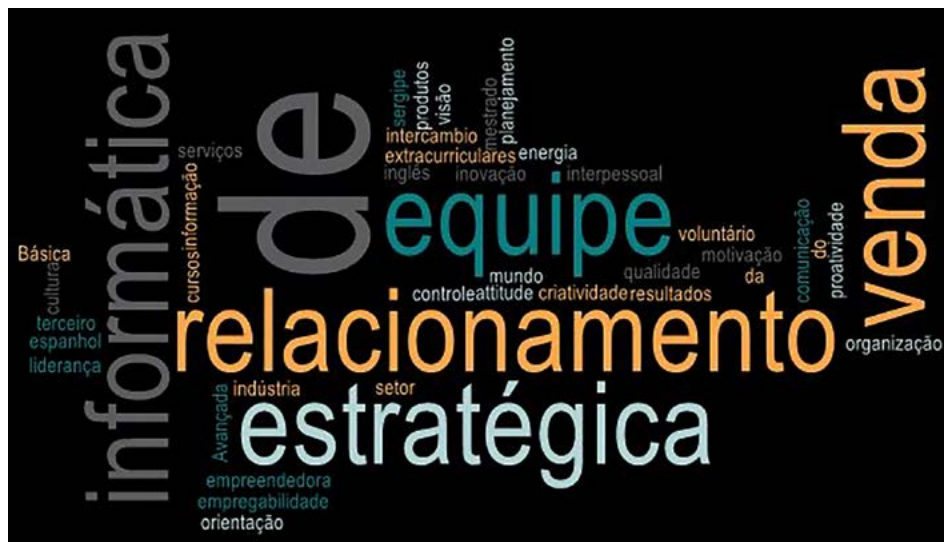
Relatório Técnico conclusivo a respeito de Informações sobre empregabilidade no Estado de Sergipe.

PÚBLICO-ALVO

Profissionais da informação, trabalhadores, empregadores.

ACESSO

ri.ufs.br/jspui/handle/riufs/13132





ESTRUTURAÇÃO DA MEMÓRIA ORGANIZACIONAL PARA A GESTÃO DO CONHECIMENTO: ENTRE O TÁCITO E O EXPLÍCITO



Mestra:
Vanderléa Nobrega Azevedo Cortes

Orientadora:
Profa. Dra. Valéria Aparecida Bari

PROCESSOS, MODELAGENS E FLUXOS DE INFORMAÇÃO

Contextualizada a partir dos marcos da inovação tecnológica presentes nas relações histórico-sociais da Ciência da Informação e fundamentada em sua interdisciplinaridade, esta dissertação baseada em pesquisa de natureza aplicada, com abordagem qualitativa, objetivos exploratórios e descritivos, desenvolvida por meio de uma pesquisa-ação, teve como objetivo estruturar a memória organizacional no âmbito da Procuradoria da União em Sergipe. A partir do referencial teórico embasado por estudiosos da memória e suas dimensões, gestão do conhecimento e do *Storytelling*, foi aplicado um plano de ação de gestão de memória por meio de uma intervenção distribuída em dez metas, que geraram diferentes produtos de memória: modelo de aplicação da metodologia do *Storytelling*, site da Memória Institucional, vídeo histórico e a elaboração de um modelo de Síntese Estrutural de Memória Organizacional (SEMO), o qual é inovador e inédito. Concluiu-se que o plano de estruturação da Memória Organizacional gerou produtos inovadores e contribuiu com a Ciência da Informação e com a temática que está em construção e precisa ser reconhecida pela sua cientificidade. Sua aplicação proporcionou a externalização do conhecimento tácito em uma dimensão que superou, a princípio, os objetivos da pesquisa. Os principais protagonistas do processo foram os sujeitos organizacionais que narraram suas experiências e legados. Sugere-se a formação de um conselho paritário de gestão de memória para elaboração e implantação de política, normas, capacitações e discussões colegiadas, enquanto a instituição não contempla a gestão de memória em seu planejamento estratégico.

PRODUTO 1

Relatório técnico conclusivo contendo Modelo de aplicação da metodologia do *Storytelling* e Síntese Estrutural de Memória Organizacional (SEMO) aplicado à AGU/Sergipe.

PRODUTO 2

Site da Memória Institucional da Procuradoria da União no Estado de Sergipe (PU/SE).

PÚBLICO-ALVO

Profissionais da informação, pesquisadores e servidores da Advocacia Geral da União.

ACESSO

ri.ufs.br/jspui/handle/riufs/12338





Martha Suzana Cabral Nunes

LINHA DE PESQUISA
Produção, Organização e Comunicação da Informação

FORMAÇÃO
DOUTORADO
Ciência da Informação (UFBA)
MESTRADO
Educação (UFS)
GRADUAÇÃO
Administração (UNIT/SE)

ÁREAS DE INTERESSE
Gestão da Informação e do Conhecimento
Mediação da informação e suas extensões
Comunicação e editoração científicas



Telma de Carvalho

LINHA DE PESQUISA
Produção, Organização e Comunicação da Informação

FORMAÇÃO
DOUTORADO
Ciência da Informação (ECA/USP)
MESTRADO
Planejamento e Administração em Sistemas de Informação (PUC/Campinas)
GRADUAÇÃO
Biblioteconomia (FESP/SP)

ÁREAS DE INTERESSE
Gestão de unidades de informação
Comunicação científica
Estudos métricos da informação
Metodologia da pesquisa



Valéria Aparecida Bari

LINHAS DE PESQUISA
Informação e Sociedade
Informação e Cultura

FORMAÇÃO
DOUTORADO
Ciência da Informação (USP)
MESTRADO
Ciência da Comunicação (USP)
GRADUAÇÃO
Biblioteconomia e Documentação (USP)

ÁREAS DE INTERESSE
Gestão da Informação e do Conhecimento
Mediação de Leitura e Formação do Leitor
Narrativa Sequencial Gráfica



Janaina Fialho

LINHAS DE PESQUISA
Informação, Sociedade e Cultura

FORMAÇÃO
DOUTORADO
Ciência da Informação (UFMG com Rutgers University/EUA)
MESTRADO
Ciência da Informação (UFMG)
GRADUAÇÃO
Biblioteconomia (UFMG)

ÁREAS DE INTERESSE
Comportamento informacional
Biblioteca escolar
Letramento informacional
Formação de pesquisadores



Germana Gonçalves de Araujo

LINHA DE PESQUISA
Informação, Sociedade e Cultura

FORMAÇÃO
DOUTORADO
Cultura e Sociedade (HIAC/UFBA)
MESTRADO
Desenho, cultura e interatividade (UEFS)
GRADUAÇÃO
Desenho Industrial/Design (UFCEG)

ÁREAS DE INTERESSE
Gestão informacional
Mediação cultural
Design de bens letrados



Messiluce da Rocha Hansen

LINHA DE PESQUISA
Informação, Sociedade e Cultura

FORMAÇÃO
DOUTORADO
Ciências Sociais (UFBA)
MESTRADO
Comunicação e Cultura Contemporânea (UFBA)
GRADUAÇÃO
Comunicação Social/Jornalismo (UFS)

ÁREAS DE INTERESSE
Políticas públicas de informação e comunicação
Democracia digital
Organização e comunicação informação na Web



Cristiana de A. Valença C. Barroso

LINHA DE PESQUISA
Informação, Sociedade e Cultura

FORMAÇÃO
DOUTORADO
| Educação (UFBA)
MESTRADO
| Educação (UFS)
ESPECIALIZAÇÃO
| Museografia e Patrimônio Cultural (Clarentiano)
GRADUAÇÃO
| História (UFS)
Pedagogia (Clarentiano)

ÁREAS DE INTERESSE
Mediação e Patrimônio Cultural
Mediação cultural e ações educativas em bibliotecas, arquivos e museus
Educação e acessibilidade em unidades de informação



Renata Ferreira Costa

LINHA DE PESQUISA
Informação, Sociedade e Cultura

FORMAÇÃO
DOUTORADO
| Letras (USP com estágio na Universidade de Lisboa)
MESTRADO
| Letras (USP)
GRADUAÇÃO
| Letras (USP)

ÁREAS DE INTERESSE
Curadoria textual
Arquivos pessoais
Autoria e Plágio
Comunicação científica



Sérgio Luiz Elias de Araújo

LINHA DE PESQUISA
Informação, Sociedade e Cultura

FORMAÇÃO
DOUTORADO
| Administração (UFPE)
MESTRADO
| Educação (UFS)
ESPECIALIZAÇÃO
| Gestão empresarial (UFS)
GRADUAÇÃO
| Administração (UFS)

ÁREAS DE INTERESSE
Gestão da informação e do conhecimento
Gestão informacional para o trabalho
Informação e empregabilidade



Matheus Felizola

LINHA DE PESQUISA
Produção, Organização e Comunicação da Informação

FORMAÇÃO
PÓS-DOUTRADO
Comunicação e Informação (UFRGS)
DOUTORADO
Ciências Sociais (UFRN)
GRADUAÇÃO
Publicitário e Administrador de Empresas

ÁREAS DE INTERESSE
Empreendedorismo e Inovação
Produtividade e Informação
Marketing Digital



Pablo Boaventura Sales Paixão

LINHA DE PESQUISA
Produção, Organização e Comunicação da Informação

FORMAÇÃO
DOUTORADO
| Ciência da Informação (UCM/Espanha)
MESTRADO
| Educação (UNIT/SE)
GRADUAÇÃO
| Comunicação Social (UNIT/SE)

ÁREAS DE INTERESSE
Letramento informacional
Práticas educacionais em unidades de informação
Marketing digital
Tecnologias de informação e Comunicação (TIC)
Comunicação da Informação



Waldomiro Vergueiro

LINHA DE PESQUISA
Informação, Sociedade e Cultura

FORMAÇÃO
LIVRE-DOCÊNCIA
| Ciências Sociais Aplicadas (USP)
PÓS-DOUTORADO
| Ciências Sociais Aplicadas (UCIII/Espanha)
PÓS-DOUTORADO
| Ciências Sociais Aplicadas (LUT/Inglaterra)
DOUTORADO
| Ciência da Comunicação (USP)
MESTRADO
| Ciência da Comunicação (USP)
GRADUAÇÃO
| Biblioteconomia e Documentação (FESP/SP)

ÁREAS DE INTERESSE
Histórias em Quadrinhos e Formação do Leitor
Histórias em Quadrinhos e Mediação Pedagógica
Narrativa Sequencial Gráfica



UNIVERSIDADE
FEDERAL DE
SERGIPE



**PROGRAMA DE
PÓS-GRADUAÇÃO
EM CIÊNCIA DA
INFORMAÇÃO
DA UFS**

REALIZAÇÃO

**PROGRAMA DE PÓS-GRADUAÇÃO
EM CIÊNCIA DA INFORMAÇÃO**

www.posgraduacao.ufs.br/ppgci

Coordenação:

Profa. Dra. Martha Suzana Cabral Nunes (coordenadora)

Profa. Dra. Telma de Carvalho (adjunta)

Telefone:

+55 (79) **3194-7550** - ramal **7550**

e-mail: ppgci.ufs@gmail.com

UNIVERSIDADE FEDERAL DE SERGIPE – UFS

Cidade Univ. Prof. José Aloísio de Campos
Av. Marechal Rondon, s/n – Prédio CCSA 1, Sala 5
Jd. Rosa Elze – São Cristóvão/SE
CEP 49100-000

FICHA TÉCNICA DO PORTFÓLIO

Germana Gonçalves de Araujo (Projeto gráfico e diagramação)

DESIGN GRÁFICO | DAVID | UFS

germana_araujo@yahoo.com.br

Martha Suzana Cabral Nunes (Revisão texto)

CIÊNCIA DA INFORMAÇÃO | DCI | UFS

marthasuzana@hotmail.com

Instagram: [@ppgci.ufs](https://www.instagram.com/ppgci.ufs)

Facebook: [PPGCI-UFS](https://www.facebook.com/PPGCI-UFS)



Dados internacionais de Catalogação na Publicação (CIP)

P849 Portfólio : mestrado profissional em gestão da informação e do conhecimento turma 2019 / Martha Suzana Cabral Nunes, organizadora. -- São Cristóvão, SE: Programa de Pós-Graduação em Ciência da Informação/UFS, 2020.
24 p. : il.
ISBN: 978-65-86195-11-8

Projeto gráfico de Germana Gonçalves de Araujo.

1. Gestão da informação – Portfólio. 2. Gestão da informação – Mestrado. 3. Ciência da Informação – Portfólio. I. Nunes, Martha Suzana Cabral, org. II. Araujo, Germana Gonçalves de, graf. III. Universidade Federal de Sergipe. Programa de Pós-Graduação em Ciência da Informação.

CDU: 658.005.94
CDD: 658.4038

Ficha catalográfica elaborada por **Antonio Edilberto Costa Santiago**,
bibliotecário, CRB-5/298.